



INFORME DE RUBRICA
SEPTIEMBRE - DICIEMBRE 2023

ANÁLISIS DE RUBRICAS

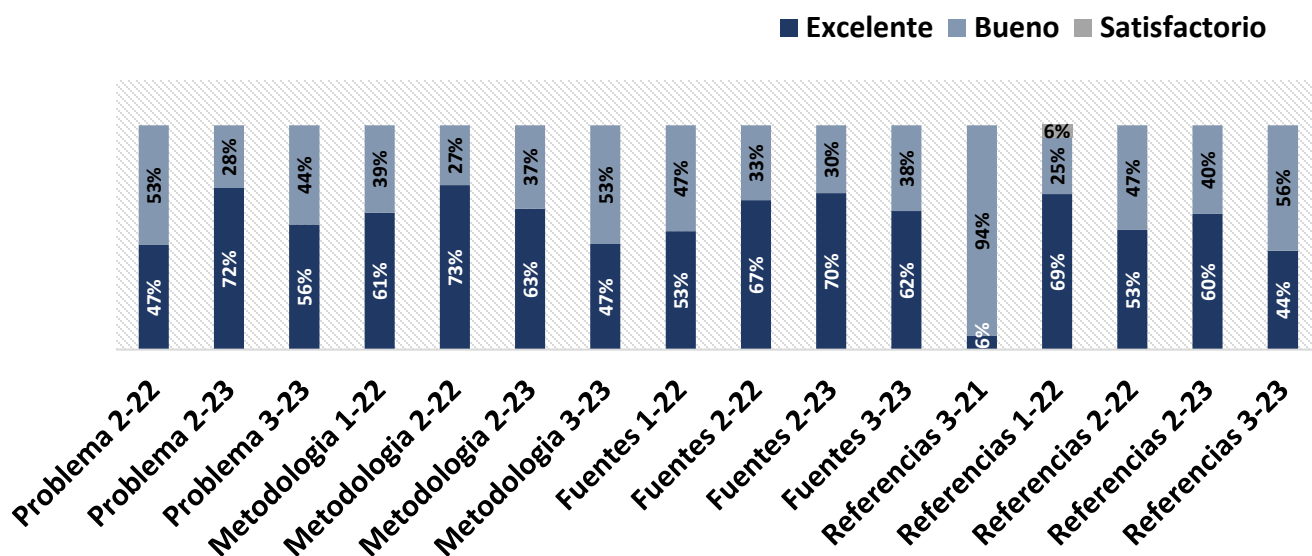
El objetivo del instrumento de rúbrica es analizar y cuantificar la capacidad que tienen los maestrantes de aplicar los conocimientos y su capacidad de análisis al finalizar un programa académico a nivel de maestrías por medio de criterios seleccionados (Planteamiento del problema, Metodología, Fuentes, Documentación, Análisis, Dominio, Conclusión, Referencias y Redacción), acordes al nivel académico y profesional que deben poseer los trabajos finales para el cumplimiento de las normas de la Universidad APEC.

Los gráficos del análisis de las rúbricas, que se presentan a continuación constituyen una relación entre la calificación marco teórico y conceptual de los trabajos de monográfico desde los cuatrimestres 2021-3, 2022-1, 2022-2, 2023-2 y 2023-3, de cada programa de posgrado.

MAESTRÍA EN GERENCIA Y PRODUCTIVIDAD

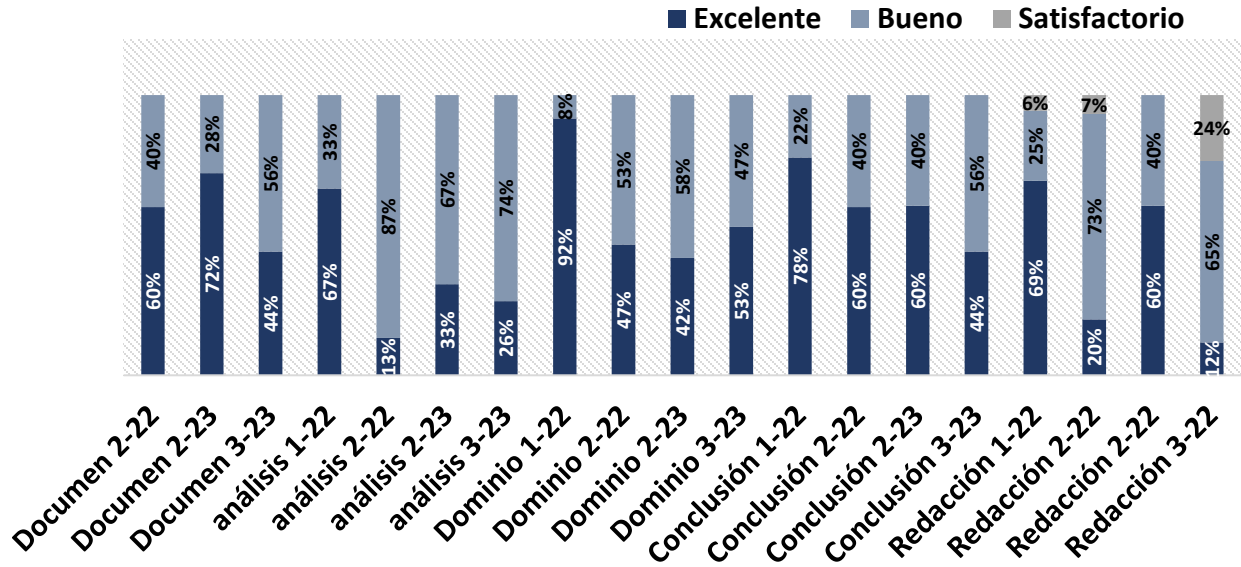
Para el cuatrimestre septiembre-diciembre 2023 fueron evaluados un total de 34 estudiantes en la asignatura Trabajo Final o Tesis de la Maestría en Gerencia y Productividad. En sentido general el 12% de los estudiantes obtuvieron calificación de A, el 76% obtuvieron calificación de B y el restante 12 % obtuvieron calificación C

Los criterios analizados en el Marco Teórico y Marco Conceptual (Problema, Metodología, Fuente y Referencia), arrojaron un promedio general en donde se observa que el 52% de los estudiantes obtuvieron calificaciones de **Excelente**, mientras que el 48% obtuvieron calificaciones de **Bueno**.



La Ilustración 1. Muestra los porcentajes de las calificaciones de los estudiantes en los criterios del Marco Teórico y Marco Conceptual en las últimas mediciones realizada a los estudiantes del programa de negocio Maestría en Gerencia y Productividad.

El promedio general de los criterios analizados en el Contenido y Análisis (Documentación, Análisis, Dominio, Conclusión y Redacción), se observa que el 36% de los estudiantes obtuvieron calificaciones de **Excelente**, el 59 % obtuvieron calificaciones de **Bueno** y el 5% restante obtuvieron calificación **satisfactoria**.

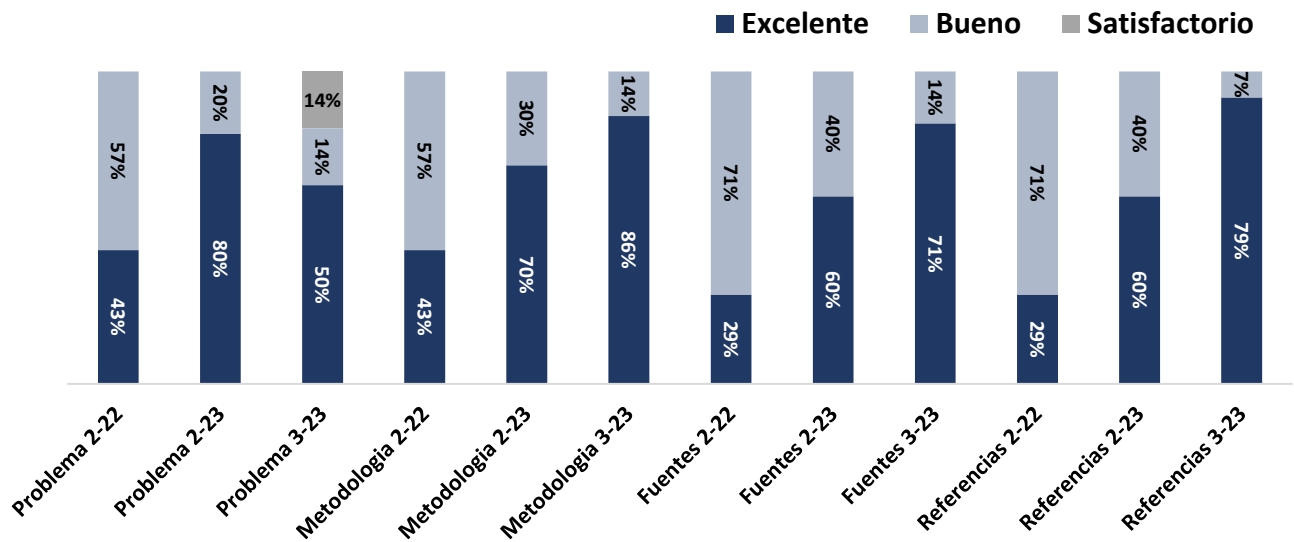


En la ilustración 2. Se muestran los porcentajes de las calificaciones de los estudiantes basado en los criterios y análisis del Contenido durante los cuatrimestres evaluados.

MAESTRÍA EN GERENCIA ESTRATÉGICA DEL TALENTO HUMANO

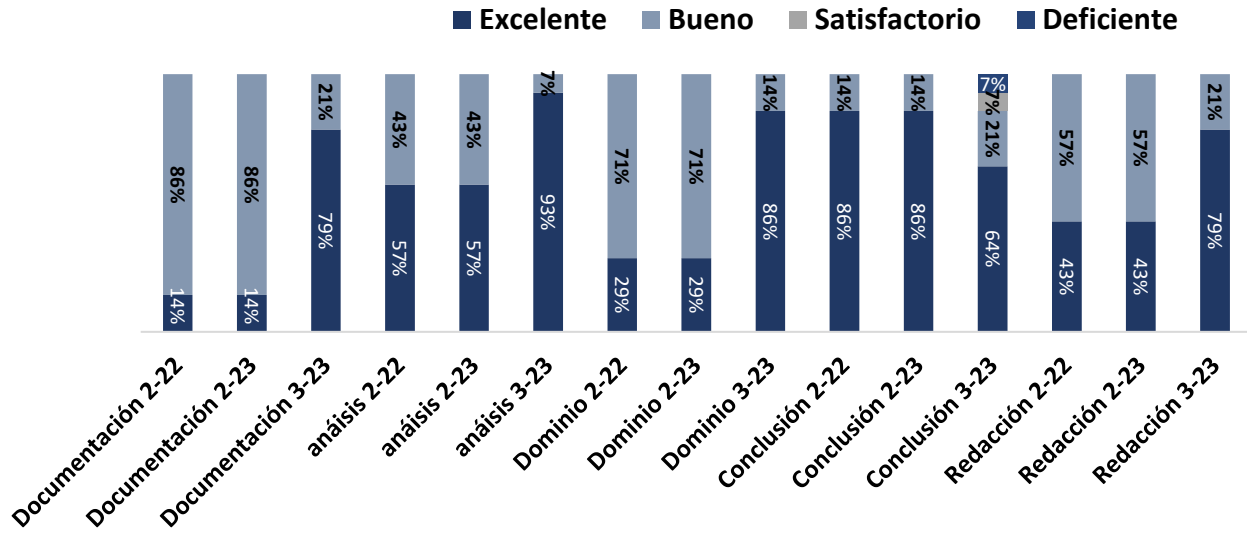
Durante el cuatrimestre septiembre-diciembre 2023 fueron evaluados un total de 14 estudiantes en la asignatura Trabajo Final o Tesis de la Maestría en Gerencia Estratégica del Talento Humano. En sentido general el 71% de los estudiantes obtuvieron calificación de A, en comparación con el 29% que obtuvieron calificación de B.

El 71% de los estudiantes del programa que fueron evaluados en termino de los criterios analizados en el Marco Teórico y Conceptual (Problema, Metodología, Fuente y Referencia), obtuvieron calificaciones de **Excelente**, mientras que el 13% obtuvieron calificaciones de **Bueno**, el 9% **satisfactorio** y 7% **deficiente**.



La Ilustración 3. Se evidencian los porcentajes de las calificaciones de los estudiantes en los términos de criterios del Marco Teórico y Marco Conceptual en las últimas mediciones realizada a los estudiantes del programa de negocio Gerencia Estratégica del Talento Humano.

En termino general se destaca que el 80% de los estudiantes evaluado respecto a los criterios de contenido y análisis (Documentación, Análisis, Dominio, Conclusión y Redacción), obtuvieron calificaciones de **Excelente**, el 17% obtuvieron calificaciones de **Bueno**, el 1% **satisfactorio** y el 1% **deficiente**.

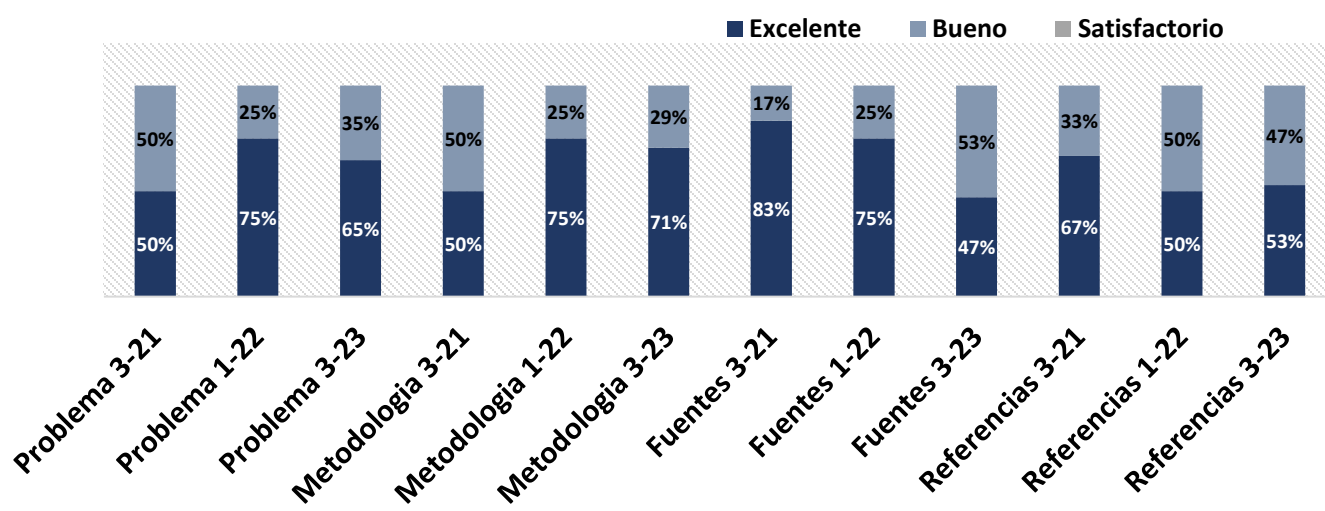


En la ilustración 4. Se pueden Visualizar los porcentajes de las calificaciones de los estudiantes de la Maestría Gerencia Estratégica del Talento Humano basado en los criterios y análisis del Contenido durante los cuatrimestres evaluados.

MAESTRÍA EN DIRECCIÓN COMERCIAL

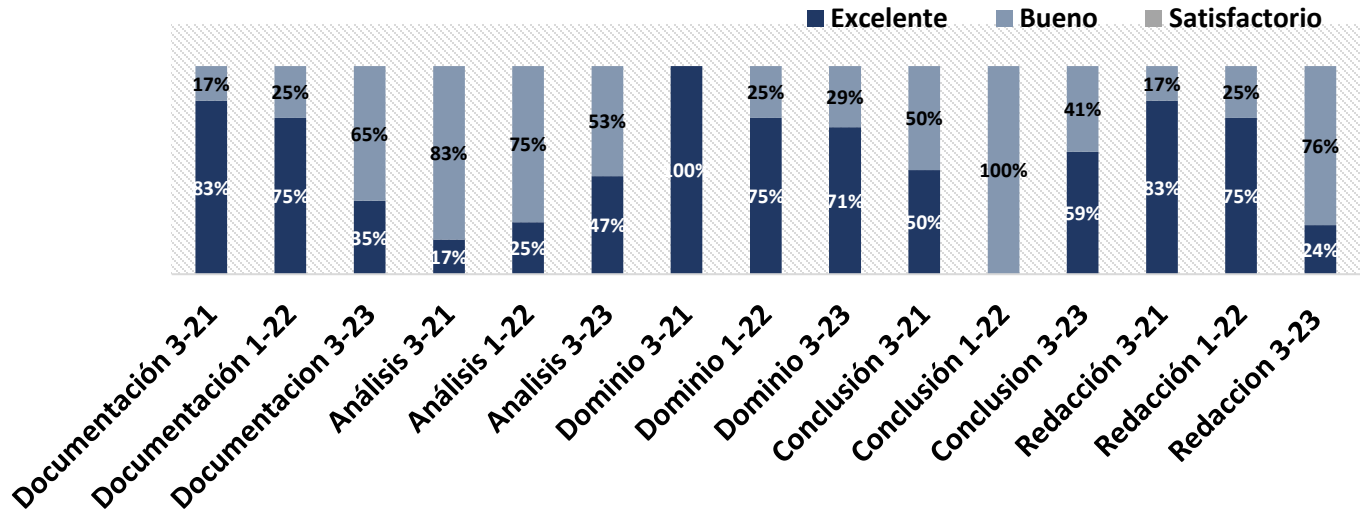
Para el cuatrimestre 2023-3 fueron evaluados un total de 17 estudiantes en la asignatura Trabajo Final o Tesis de la Maestría en Dirección Comercial. En ese aspecto se puede decir que el 35% de los estudiantes obtuvieron calificación de A, en comparación con el 65% que obtuvieron calificación de B.

El promedio general de los criterios analizados para los períodos evaluados en termino al Marco Teórico y Marco Conceptual (Problema, Metodología, Fuente y Referencia), se puede apreciar que el 59% de los estudiantes obtuvieron calificaciones de Excelente, mientras que el 41% obtuvieron calificaciones de Bueno.



En la ilustración 5. Se pueden apreciar los porcentajes de las calificaciones de los estudiantes de la Maestría en Dirección Comercial basado en los criterios y análisis del Contenido durante los cuatrimestres evaluados.

Durante los periodos evaluados se observa que de los criterios analizados en el Contenido y Análisis (Documentación, Análisis, Dominio, Conclusión y Redacción), el 47% de los estudiantes obtuvieron calificaciones de **Excelente**, el 53% obtuvieron calificaciones de **Bueno**.



En la ilustración 6. se muestran los porcentajes de las calificaciones de los estudiantes de la Maestría en Dirección Comercial basado en los criterios y análisis del Contenido durante los cuatrimestres evaluados.

Realizado por

Rosio Rosa

ROSIO ROSA D.

Revisado por

Patricia Caminero

Rosilda Miranda



Propuesta para mejorar los resultados	Responsable	Fecha de ejecución.